



PREMESSA

*E' buona e comune regola che, accingendosi a installare programmi che **abbiano origine certa**, si proceda preliminarmente alla disattivazione di **Firewall** e **Antivirus**.*

Procedure di protezione che, ovviamente, dovranno essere riabilite al termine dell'installazione.

*I Programmi e i relativi Setup vengono accuratamente sperimentati su sistemi dotati di **Microsoft Windows Originale** e con i normali settaggi previsti dall'installazione del sistema operativo standard.*

Tuttavia, successive modificazioni dell'ambiente di lavoro possono compromettere il normale funzionamento di Microsoft Windows, ed in tal caso anche le procedure d'installazione potrebbero presentare eccezioni inaspettate.

Immaginando una situazione di questo tipo, non resterebbe altro che ripristinare Microsoft Windows alle sue condizioni ottimali, ovviamente reinstallandolo dal supporto originale.

In presenza di un sistema perfettamente funzionante, occorre invece seguire i suggerimenti riportati nelle seguenti pagine :

1	OPERAZIONI PRELIMINARI ALL'INSTALLAZIONE	Pag. 2
2	ATTIVAZIONE DELL'ACCESSO COME SUPER ADMINISTRATOR	Pag. 3
3	MODIFICA CONTROLLO AUTORIZZAZIONI ACCOUNT UTENTE	Pag. 4
4	LE DATE E I NUMERI NEL PANNELLO DI CONTROLLO	Pag. 8
5	ERRORI COMUNI DI ACCESSO A FILES DI LAVORO	Pag. 9
6	ERRORE COLLEGAMENTO MANCANTE AVVIO DEL PROGRAMMA	Pag. 10
7	TRASFERIRE DESKTOP E FILE TRA DIVERSI UTENTI	Pag. 12



OPERAZIONI

PRELIMINARI ALL'INSTALLAZIONE

Gli utenti di Microsoft Windows (Vista, Seven, 8 / 10) che intendono installare e usare i più diversi programmi su questo sistema operativo, sia nella sua versione a 32 che in quella a 64 bit, dovranno, prima di lanciare l'installazione, effettuare due semplici operazioni :

- **1° attivare l'accesso a Windows come 'super amministratore'**
- **2° disabilitare il modulo di controllo dell'account utente**

La prima modifica è indispensabile per poter accedere a processi di sistema normalmente non abilitati, e per poterli pienamente utilizzare.

La seconda, da attivare dopo aver eseguito l'accesso al PC tramite il nuovo Account **'super amministratore'**, serve ad evitare le continue e fastidiose richieste di conferma da parte del sistema, talvolta anche in finestre nascoste dall'applicazione attiva.

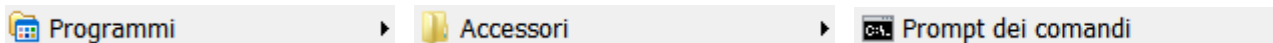
Nelle pagine seguenti diamo la descrizione dettagliata per realizzare con la massima semplicità le due operazioni.



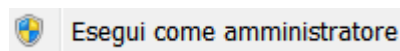
PARTE 1 a

ATTIVAZIONE DELL'ACCESSO COME SUPER ADMINISTRATOR

Per abilitare l'accesso al sistema con i privilegi di Super Amministratore, è necessario poter accedere al prompt dei comandi usando questa sequenza :



sul prompt dei comandi dare un click col tasto destro del mouse e attivare :



Se il comando viene eseguito correttamente, apparirà la seguente finestra :



ed in questa finestra occorre digitare, esattamente e con i dovuti spazi, la seguente riga di comando per l'abilitazione del super amministratore :

Net user administrator /active:yes

dopo aver digitato la riga, occorre premere **INVIO** e nella finestra deve apparire la scritta :

' esecuzione comando riuscita '

Al riavvio successivo, Vi apparirà nella finestra di accesso, la possibilità di avviare il sistema operativo come "**Amministratore**" assieme agli altri utenti già configurati sul vostro personal computer.

Nota importante : Dopo aver creato il nuovo Utente **Amministratore** è sempre necessario accedere al PC utilizzando questo nuovo account.

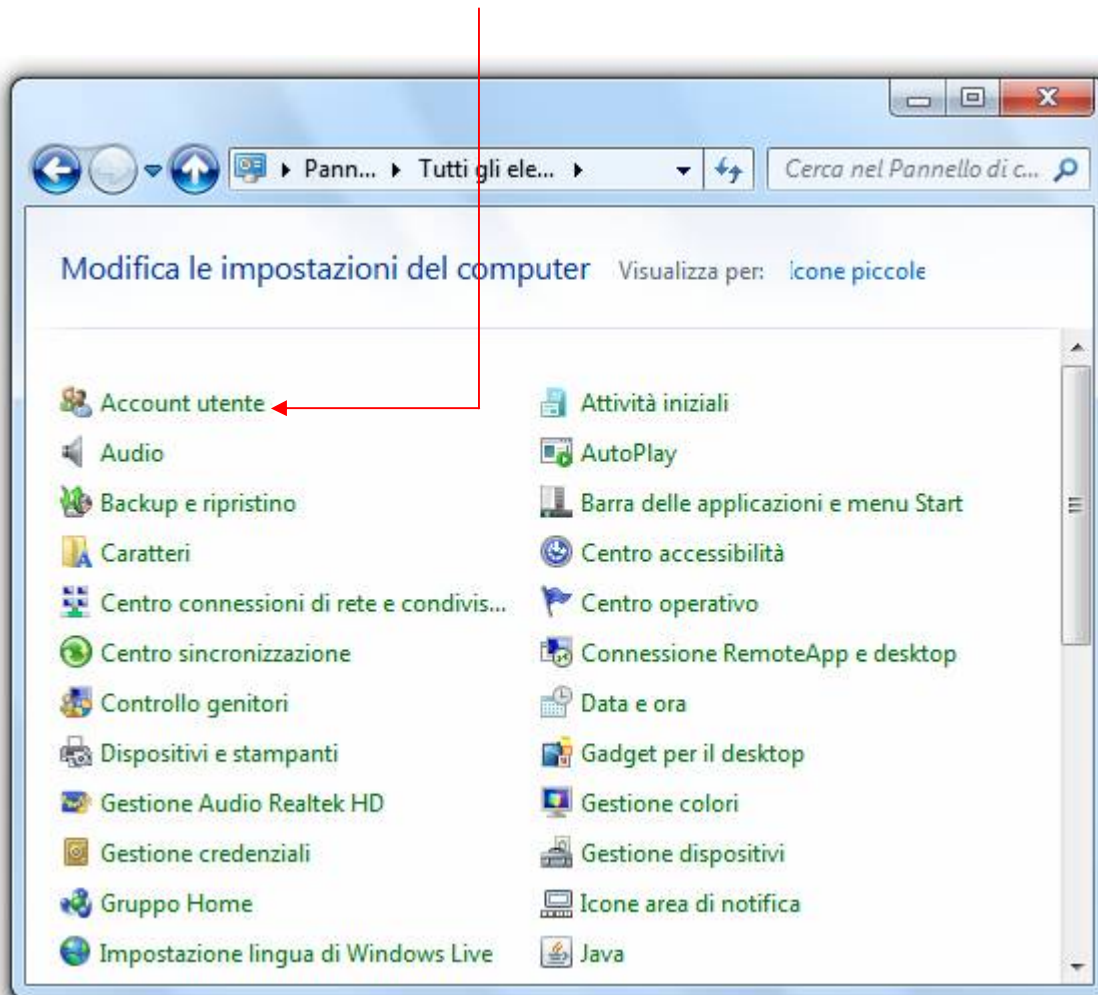


PARTE 2 a

MODIFICA CONTROLLO AUTORIZZAZIONI ACCOUNT UTENTE

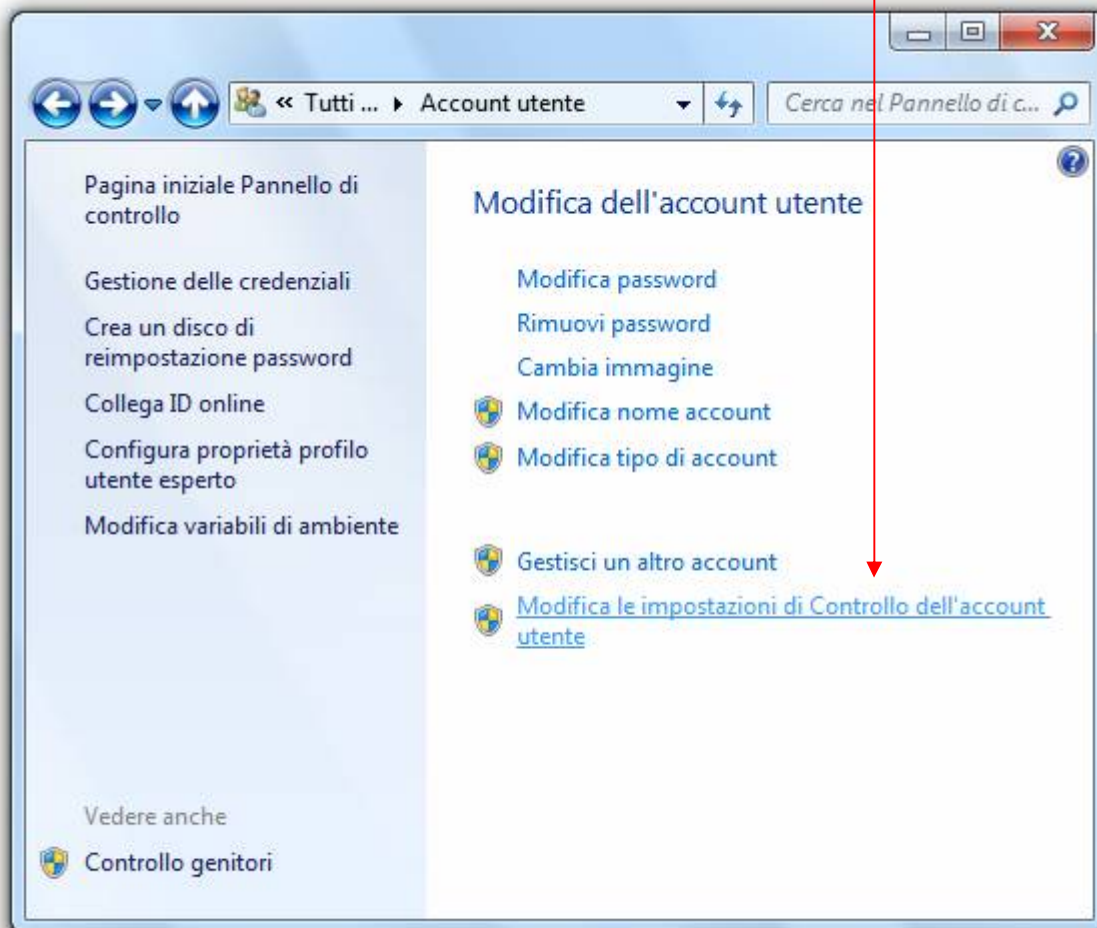
La procedura per disattivare il fastidioso e invadente controllo dell'account utente consiste in pochi e semplici passaggi :

- **1° accedere al Pannello di Controllo**
- **2° accedere alla sezione Account Utente**



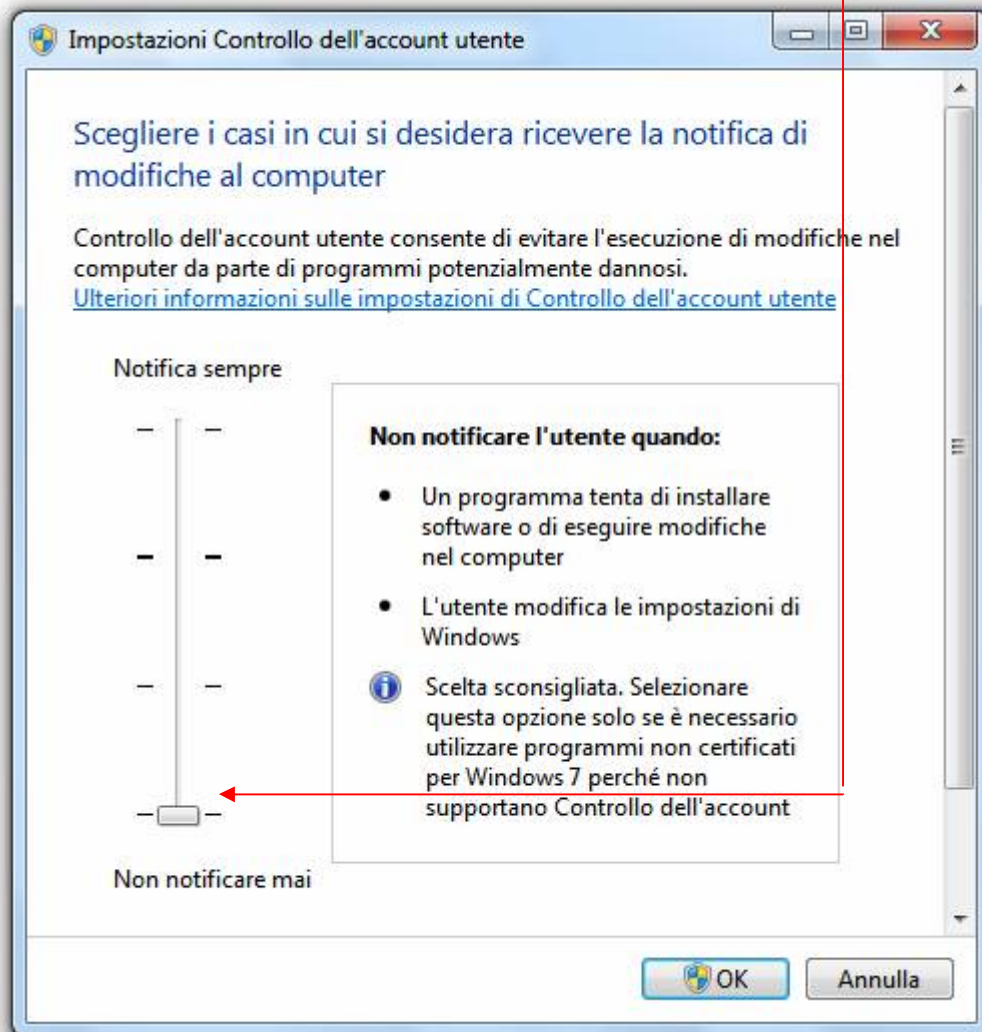


Quindi, attivare la pagina per la modifica, con un click su questo collegamento :





Nella scheda così attivata, per completare questa modifica, basterà portare la barra delle notifiche al livello inferiore :



Infine occorre premere **OK** e riavviare il Pc per salvare e applicare la modifica.



NOTA

MOLTO IMPORTANTE

Il nuovo account "Amministratore" così creato

NON E' PROTETTO DA ALCUNA PASSWORD

per avere accesso al sistema con la certezza di poter utilizzare appieno tutte le funzionalità è quindi necessario

CREARNE UNA NUOVA E IMMEDIATAMENTE

attraverso i normali comandi che si trovano nel :

Pannello di Controllo > Account Utente



Al termine di questa modifica è assolutamente necessario riavviare il sistema e accedere sempre a Windows con l'account del nuovo "Amministratore" e con la nuova password.

Il "Super Amministratore" si rivela utile per l'installazione di programmi che non vogliono saperne di installarsi tramite l'accesso previsto di default o per accedere a processi cui normalmente non siete abilitati, per disattivarli o modificarli.

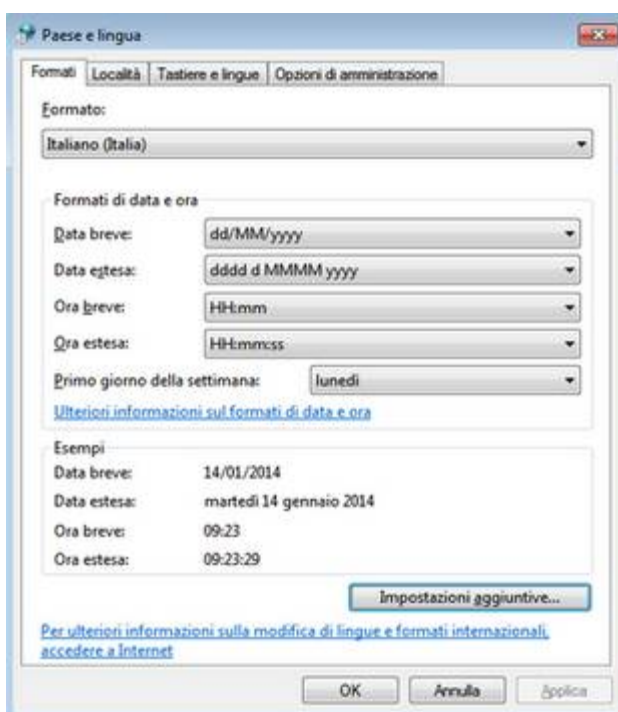
Resta ovviamente a carico dell'utente, di installare configurare e utilizzare al meglio apposite protezioni da accessi indesiderati, virus e quant'altro.



PARTE 3 a

LE DATE E I NUMERI NEL PANNELLO DI CONTROLLO

Per un corretto funzionamento è opportuno verificare che alcuni parametri del Pannello di Controllo siano giustamente configurati, per ottenere una corretta interpretazione delle date e dei numeri è necessaria la seguente impostazione :





PARTE 4 a

ERRORI COMUNI DI ACCESSO A FILES DI LAVORO

Accade che l'utente non riesca ad accedere ai propri files e questo può accadere per diverse ragioni.

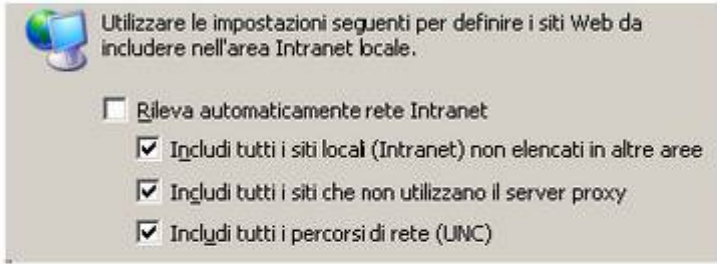
Alcune di queste ragioni risiedono nelle seguenti possibilità di blocco o di mancata autorizzazione :

1* CONTROLLO : AVVIARE INTERNET EXPLORER

- Attivare Opzioni Internet dal menu Strumenti
- Nella scheda Protezione fare clic su Intranet locale
- Fare clic sul pulsante Siti

Nella finestra di dialogo Intranet locale deselezionare la casella di controllo :
Rileva automaticamente rete Intranet

Selezionare tutte le altre caselle di controllo e quindi fare clic su OK due volte.

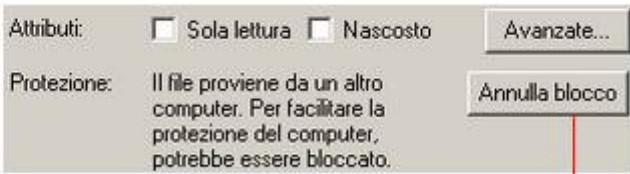


Utilizzare le impostazioni seguenti per definire i siti Web da includere nell'area Intranet locale.

- Rileva automaticamente rete Intranet
- Includi tutti i siti locali (Intranet) non elencati in altre aree
- Includi tutti i siti che non utilizzano il server proxy
- Includi tutti i percorsi di rete (UNC)

2* CONTROLLO : BLOCCO DI SICUREZZA IMPOSTO DA WINDOWS SUL FILE

- Attivare le proprietà del file col tasto dx del mouse sul nome del file
- Premere, se esiste il pulsante, annulla blocco



Attributi: Sola lettura Nascosto

Protezione: Il file proviene da un altro computer. Per facilitare la protezione del computer, potrebbe essere bloccato.

3* CONTROLLO : AUTORIZZAZIONI DI LETTURA E SCRITTURA

Nel caso di un archivio recuperato su una unità di rete locale, verificare che tra i permessi di accesso alla cartella condivisa, vi siano le autorizzazioni complete alla lettura / scrittura del file, che viceversa, non sarebbe utilizzabile.



PARTE 5 a

ERRORE COLLEGAMENTO MANCANTE ALL'AVVIO DEL PROGRAMMA

Talvolta può accadere che, per ragioni legate alla specifica configurazione del PC, e più facilmente a causa di molteplici installazioni di Ms-Office eseguite nel tempo e che hanno lasciato spurie nel registro di Ms-Windows, l'utente non riesca ad avviare il programma tramite le icone di avvio predisposte sul **Desktop** e nel Menù "**Gestione Prezziario**" durante l'installazione.



In tali situazioni, davvero rare, tentando di avviare il programma si potrebbe ricevere il messaggio di Collegamento Mancante.

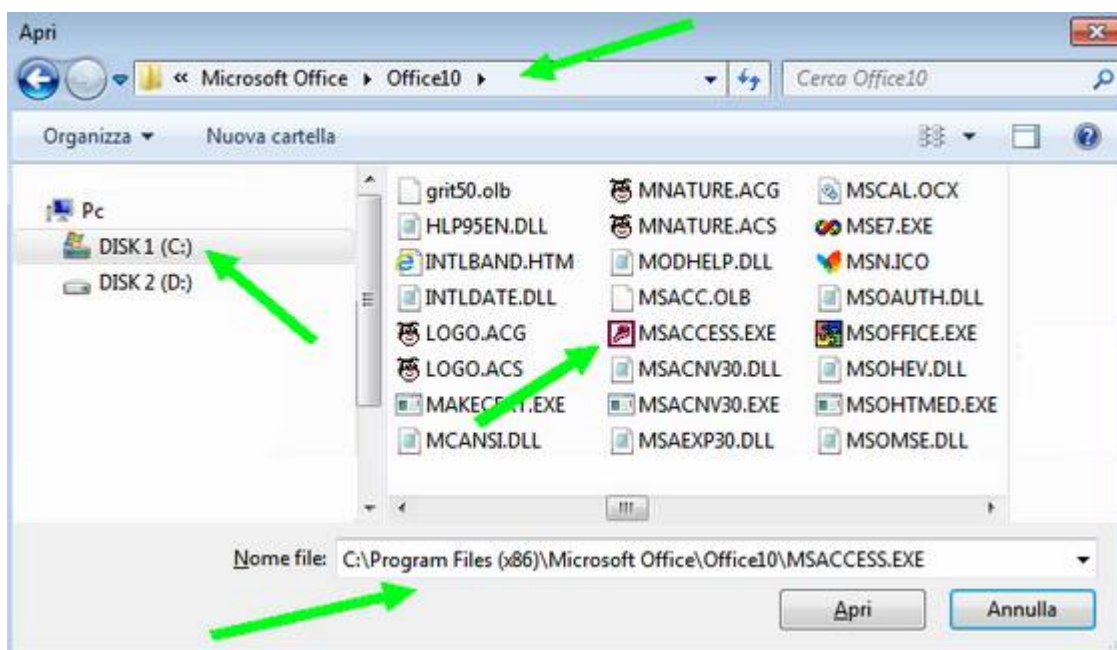
L'errore di Ms-Windows è però facilmente ovviabile, indicando al sistema - tramite il pulsante "**sfoglia ...**" - dove si trova l'eseguibile che Ms-Windows non riesce a trovare !



Il percorso corretto da indicare al sistema, per trovare l'eseguibile, è il seguente :

Nome file: C:\Program Files (x86)\Microsoft Office\Office10\MSACCESS.EXE

e basta raggiungere il file tramite la Shell sottostante al comando "sfogliare", dare un click e premere il pulsante "apri" sul file medesimo, per indicarlo al sistema.



Nota :

- ✚ L'ESEGUIBILE DA INDICARE DEVE AVERE L'ICONA SOPRA RAPPRESENTATA
- ✚ DOPO AVERLO INDICATO UNA PRIMA VOLTA, IL PERCORSO VIENE MEMORIZZATO DA WINDOWS



PARTE 6 a

COME TRASFERIRE DESKTOP E FILE TRA DIVERSI UTENTI

Dopo aver creato il nuovo Utente Amministratore (v. parte 1a) è **sempre** necessario accedere al PC utilizzando questo nuovo account.

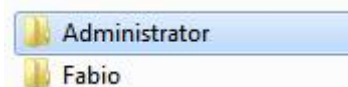
Tuttavia, dopo aver creato il nuovo Utente, è sempre possibile trasferire il Desktop, e ogni altro file o cartella, dall'utente precedente al nuovo utente, attraverso la copia del contenuto della cartella di **origine** nella cartella di **destinazione**.

Per far questo basta entrare nell'origine ovvero la cartella dell'utente precedente, per esempio dall'utente "fabio", e, se vogliamo trasferire tutto il precedente Desktop, entreremo in :



C:\Users\Fabio\Desktop

quindi occorrerà copiare i file che si intendono trasferire dalla posizione **originale** e poi incollarli nella cartella di **destinazione** (ad esempio administrator) ...



C:\Users\Administrator\Desktop

Nota : Per copiare e incollare i files basta usare i normali comandi **Copia** e **Incolla** di Windows, navigando il proprio disco tramite **Gestione Risorse** del computer.